

# El Ajayu de las montañas

GUÍA DE ASCENSOS Y BUENAS PRÁCTICAS PARA TOCAR EL CIELO



**Gobierno Autónomo Municipal de La Paz**

Iván Arias Durán  
**Alcalde Municipal de La Paz**

Rodney M. Miranda  
**Secretario Municipal de Culturas y Turismo**

Wilder Siles Claros  
**Director de Turismo**

Claudia Elvira Castellón Velarde  
**Jefe de Unidad de Turismo**

Luis Fernando Velarde Quispe  
**Elaboración – Técnico UTUR**

José Miguel Cocarico  
Rodrigo Argüellas Sola  
Sharon Nataly Gómez Pérez  
Germán Laura Limachi  
**Personal técnico**

Diana Ocampo  
Yanet Quintanilla  
**Equipo de apoyo**

Marco A. Cadena  
**Diseño y diagramación**

Jorge Coariti  
**Edición**

**Centro de Estudios y de Cooperación Internacional**

Marcela Vallejos Blanco  
**Directora General – CECI Bolivia**

M. Gabriela Solíz Rubín de Celis  
**Asesora en Desarrollo Económico – CECI Bolivia**  
**Coordinadora**

**Asociación de Guías de Montaña y Trekking de Bolivia**

La Paz – Bolivia  
2022

# Ajayu<sup>El</sup> de las montañas

*Instituciones colaboradoras en la elaboración de la presente guía:*





## Presentación

La Paz es más que una ciudad moderna. En los alrededores de la urbe se encuentran montañas nevadas que ornamentan el horizonte andino, los profundos y fértiles valles bañados por caudalosos ríos, antiguos sitios arqueológicos llenos de historia y muchos más lugares que configuran hermosos escenarios.

Para los paceños, la naturaleza y en especial las montañas son parte inherente de nuestra identidad. Son el ajayu que representa el espíritu de nuestra esencia a las cuales les rendimos pleitesía mediante rituales que nos conectan con ellas.

El Illimani, achachila tutelar, da la bienvenida a los visitantes, quienes ansiosos llegan para escalarlo. Asimismo, el Chacaltaya, o puma dormido, permite alcanzar su cumbre para apreciar la belleza de la cordillera Real. El Huayna Potosí, joven bramador, cuyas paredes verticales de hielo y roca llegan sobre los 6.000 metros, es otro de los eternos guardianes de La Paz.

El Gobierno Autónomo Municipal de La Paz te invita a conocer más de nuestros apus y achachilas, a tomar en cuenta algunas recomendaciones e iniciar tu aventura por los recorridos en las montañas que resaltan en el paisaje paceño.

Iván Arias Durán  
Alcalde Municipal de La Paz

# Introducción

El municipio de La Paz se distingue por la presencia de nevados y montañas que por sus características son ideales para el desarrollo de distintas actividades de turismo de aventura como montañismo, escalada en hielo, escalada en roca, senderismo, trekking, snowboard, rappel, barranquismo y otras.

En el territorio municipal son los macrodistritos de Zongo y Hampaturi espacios privilegiados por su biodiversidad, variedad de pisos ecológicos y, principalmente, por sus montañas que, a pesar de las transformaciones generadas por el crecimiento urbano y los efectos del cambio climático, se han conservado a lo largo del tiempo.

Por ello, el Gobierno Autónomo Municipal de La Paz ha trabajado en la protección y conservación de los nevados poniendo en vigencia normativa municipal como la Ley N°244 de Declaratoria del Espacio Sagrado Cultural y Natural al Nevado Huayna Potosí-Qaqaqa Achachila de la Cordillera Real y la Ley N°127, con la cual se crea el Espacio Natural de Conservación (ENC) del Agua en el Distrito 22 de Hampaturi. Ambas fortalecen los procesos de conservación del patrimonio cultural y natural de nuestras montañas.

Con el compromiso de mejorar la práctica de actividades de montaña, el municipio busca promover la innovación y desarrollo de experiencias turísticas, desarrollar inversiones, fortalecer las asociaciones de turismo de las comunidades locales y garantizar el monitoreo y control del turismo en la gestión de los desechos y recursos empleados.

Es así que, el GAMLP, a través de la Unidad de Turismo de la Dirección de Turismo dependiente de la Secretaría Municipal de Culturas y Turismo, mediante el esfuerzo conjunto y coordinado con el Centro de Estudios y de Cooperación Internacional – CECI Bolivia, la Asociación de Guías de Montaña y Trekking de Bolivia y el Socorro Andino Boliviano, tiene el propósito de liderar el proceso de formación de una cultura de viaje en la cual la población local y visitante participe de la realización de un turismo de montaña seguro y responsable.

En ese sentido, la presente guía está conformada por unidades temáticas que ayudarán a iniciar la aventura de conocimiento, reconocimiento y visita de las montañas del municipio de La Paz.

*Turismo de montaña,  
uno de los atractivos  
del municipio.*  
Foto: Magdalena Tola



# Contenido

<b>Presentación</b>	5
<b>Introducción</b>	7
<b>Parte I: El turismo de montaña en el mundo</b>	11
Importancia de las montañas	12
El turismo de montaña	12
<b>Parte II: Nuestras montañas</b>	15
La cordillera Real	17
Un poco de historia	20
El mito de la cordillera Real	22
Utilidad de la presente guía	24
Dificultad técnica de montaña	28
Montañas de interés turístico	30
Illimani, 6.462 m.s.n.m. – PD	31
Mururata, 5.869 m.s.n.m. – PD	34
Condoriri, 5.648 m.s.n.m. – AD	36
Pequeño Alpamayo, 5.370 m.s.n.m. – AD	38
Otras montañas de interés turístico	40
<b>Parte III: Montañas del municipio de La Paz</b>	44
Huayna Potosí, 6.088 m.s.n.m. – PD	46
Chacaltaya, 5.421 m.s.n.m. – MF	50
Charquini, 5.390 m.s.n.m. – F	52
Tiquimani, 5.519 m.s.n.m. – MD	54

# Contenido

Telata, 5.336 m.s.n.m. – PD	56
Wila Mankilizani, 5.324 m.s.n.m. – PD	58
Serki Qullu, 5.546 m.s.n.m. – PD	60
Japa Japani - Serranías Serkhe, 5.398 m.s.n.m. – PD	62
Jathi Qullu, 5.421 m.s.n.m. – PD	64
<b>Parte IV: Pasos para iniciar la aventura en las montañas del municipio de La Paz</b>	66
Primer paso: Reconoce las montañas de La Paz	66
Segundo paso: Selecciona tu primer destino	67
Tercer paso: Prepárate y capacítate en cursos o talleres	68
Cuarto paso: Aprende a navegar y a leer mapas	69
Quinto paso: Consigue el equipamiento necesario	70
Sexto paso: Prepárate para la altitud	71
Séptimo paso: Prepárate para cualquier eventualidad	72
Octavo paso: Aprende, disfruta y se un montañista responsable	73
<b>Parte V: Decálogo del turista responsable en las montañas</b>	74
<b>Prestadores de servicios legalmente establecidos</b>	76
<b>Casos de emergencia en alta montaña</b>	76
<b>Lista de servicios de hospedaje en el Huayna Potosí</b>	77
<b>Bibliografía</b>	78

# *El turismo de montaña en el mundo*

Según la Real Academia de la Lengua Española, la montaña se define como una “gran elevación natural del terreno” que comúnmente presenta prominencias ásperas que forman volcanes, picos o crestas que pueden estar aisladas en un territorio. Si estas tienen continuidad geográfica son llamadas serranías o cordilleras.

Las elevaciones ofrecen paisajes impresionantes de gran belleza y se constituyen en hábitats de muchas especies de flora y fauna. Más de dos tercios del total de los países del mundo poseen terrenos vinculados a las montañas donde el clima, así como los organismos vivos de los ecosistemas, cambian de acuerdo a la altitud en la cual se desarrollan.

Asimismo, las montañas y los atractivos que albergan han cautivado desde hace bastante tiempo a escaladores y turistas de diferentes orígenes que se sienten atraídos por la belleza que albergan, las tradiciones de las comunidades locales y las oportunidades para la realización de actividades deportivas en las cimas más altas de la tierra.

1. Real Academia Española. (s.f.). Montaña. <https://dle.rae.es/montaña>

## Importancia de las montañas

Es tal la importancia de las elevaciones que la Asamblea General de las Naciones Unidas declaró el 2002 como el Año Internacional de las Montañas, factor que impulsó a que se designe el 11 de diciembre de cada gestión como su día internacional cuyo tema para el 2021 fue el “turismo sostenible en las montañas” que puede “contribuir a crear opciones de medios de subsistencia adicional y sostenible y a promover la mitigación de la pobreza y la inclusión social, además de la conservación del paisaje y la diversidad biológica” (Naciones Unidas, 2021).

La Organización de las Naciones Unidas para la Alimentación y Agricultura (2021), en su artículo *Por qué las montañas son importantes*<sup>3</sup>, menciona lo siguiente:

- Los recursos que poseen las montañas benefician directamente a aproximadamente el 15% de la población a nivel mundial que habitan zonas montañosas.
- Entre el 60% y 80% de toda el agua dulce del planeta proviene de los glaciares, bofedales, cuencas, represas y lagos de altura. Varias de las ciudades más grandes del mundo dependen de esta fuente.

Las ciudades de La Paz y El Alto no son la excepción.

- Especies como el maíz, la papa y la cebada provienen de regiones montañosas. En el caso de Bolivia, estas se producen en el altiplano, valles de altura y sitios aledaños a las cordilleras.
- En regiones de montañas, gracias a los ríos que nacen en ellas, se produce energía hidroeléctrica. El caso de La Paz se evidencia con el sistema de la cuenca del valle de Zongo.
- Son sitios con gran significado cultural por ser considerados sagrados para diferentes culturas. Al mismo tiempo, concentran alta biodiversidad por su amplio nivel de influencia hasta las zonas bajas, como el Parque Nacional Madidi.

## El turismo de montaña

El turismo de montaña<sup>4</sup> está definido como “un tipo de actividad turística que tiene lugar en un espacio geográfico definido y delimitado como son las colinas o montañas, con características y atributos inherentes a

un determinado paisaje, una topografía, un clima, una biodiversidad (flora y fauna) y una comunidad local. Engloba un amplio espectro de actividades de ocio y deporte al aire libre” (Organización Mundial del Turismo, 2019).

Asimismo, al ser parte del turismo de aventura, la Universidad de Génova (2014) afirma que, según datos del Programa de las Naciones Unidas para el Medio Ambiente (PNUMA),



Escaladores siguen una ruta de ascenso.  
Foto: Magdalena Tola

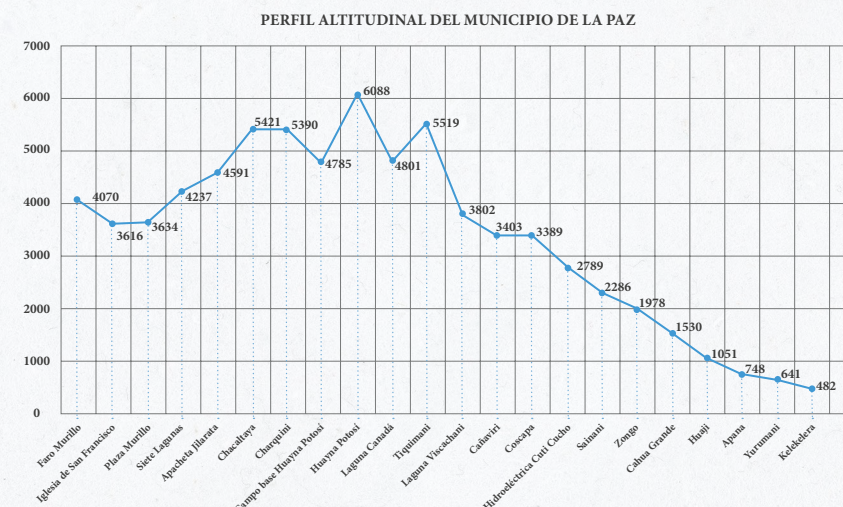
2 Organización de las Naciones Unidas. (2021). *Día Internacional de las Montañas: 11 de diciembre. Montañas, esas joyas naturales que debiéramos atesorar*. <https://www.un.org/es/observances/mountain-day>

3 Organización de las Naciones Unidas para la Alimentación y la Agricultura y Popova, E. (11 de diciembre de 2020). *Por qué las montañas son importantes*. <https://www.fao.org/fao-stories/article/es/c/1071889/>

4 Organización Mundial del Turismo. (2019). *Definiciones de turismo de la OMT*. Organización mundial del Turismo. <https://www.e-unwto.org/doi/pdf/10.18111/9789284420858>

# Nuestras montañas

Según el estudio realizado por Rocha (2013), aproximadamente un 40% del territorio nacional corresponde a “la región Andina Tropical de Bolivia, desde los 1.000 hasta los 6.000 metros de altura, considerada como la zona montañosa del país”<sup>6</sup> (p. 11). En el caso paceño, tomando en cuenta la anterior definición, según el mapa de estructuración altimétrica (p. 28) del *Atlas Cartográfico del municipio de La Paz* (2013) aproximadamente un 85% a 90% del territorio corresponde a zonas montañosas como el altiplano y extensiones de la influencia de la cordillera Real hacia el trópico, tal y como se puede apreciar en el siguiente perfil altitudinal.



► Perfil altitudinal del municipio de La Paz - Fuente: UTUR-GAML.P.

Más allá de la importancia de las montañas como espacio natural de vida en el municipio de La Paz, estas se constituyen en sitios energéticos ancestrales en los que se realizan wajtas o mesas de ofrenda como homenaje a la Madre Tierra en agosto, durante la etapa de siembra en el altiplano.<sup>7</sup> Asimismo, se ch'alla la tierra

6 Rocha, O. (2013). *Diagnóstico de la Zona Montañosa de Bolivia, Fortalecimiento de la gestión participativa para el desarrollo sostenible de los Andes*. Ministerio de Relaciones Exteriores. [https://www.fao.org/fileadmin/templates/mountain\\_partnership/doc/TCP\\_Andes/Diagnostico\\_monta%C3%B1as\\_de\\_Bolivia\\_11\\_noviembre\\_2013\\_borrador.pdf](https://www.fao.org/fileadmin/templates/mountain_partnership/doc/TCP_Andes/Diagnostico_monta%C3%B1as_de_Bolivia_11_noviembre_2013_borrador.pdf)

7 Baldemarra, H. (26 de agosto de 2012). Realizan Wajta por la salud y el progreso de la Carrera de Comunicación. *Aquí Comunicación. Agencia de Informaciones*. [http://www.aquicomunicacion.umsa.bo/fcs/-/asset\\_publisher/6dOK/content/realizan-wajta-por-la-salud-y-el-progreso-de-la-carrera-de-comunicacion](http://www.aquicomunicacion.umsa.bo/fcs/-/asset_publisher/6dOK/content/realizan-wajta-por-la-salud-y-el-progreso-de-la-carrera-de-comunicacion)

entre el 15% a 20% del flujo turístico mundial tiene destino de montaña<sup>5</sup>, porque atrae turistas para una amplia gama de actividades como el montañismo, escalada, esquí, snowboard, baranquismo, senderismo y exploración (p. 9).

A nivel mundial, los principales destinos de turismo de alta montaña son la cordillera del Himalaya y la cordillera Karakorum, ambas en Asia con la presencia de los picos más altos del mundo como el Everest con 8.848 m.s.n.m. y el K2 con 8.611 m.s.n.m., respectivamente. En Europa destaca la cordillera de los Alpes con el Mont Blanc de 4.809 m.s.n.m.; en África, el monte Kilimanjaro con 5.895 m.s.n.m.; y en Sudamérica, la cordillera de los Andes con el Aconcagua de 6.962 m.s.n.m. en Argentina, el

Huascarán de 6.962 m.s.n.m. en Perú, el Chimborazo de 6.962 m.s.n.m. en Ecuador o el Sajama de 6.962 m.s.n.m. en Bolivia.

En Bolivia, el turismo de alta montaña se concentra en la denominada cordillera Oriental conformada por la cordillera Real, con nevados de interés turístico como el Illimani, Mururata, Huayna Potosí, Pequeño Alpamayo, Condoriri, Ancohuma e Illampu donde existen varias rutas de escalada y trekking de distintos niveles de dificultad. Asimismo, las cordilleras de Apolobamba y Quimsa Cruz también ofrecen posibilidades para este tipo de actividad. En el caso de la cordillera Occidental, nevados como el Sajama, Pomerape, Parinacota y Acotango son los más visitados.

5 Universidad de Ginebra. (2014). *El Turismo en las Regiones de Montaña. Esperanzas, Temores y Realidades*. UNIGE, CDE, SDC. [https://www.weadapt.org/sites/weadapt.org/files/2017/may/tourism-in-mountain-regions\\_es.pdf](https://www.weadapt.org/sites/weadapt.org/files/2017/may/tourism-in-mountain-regions_es.pdf)

Cima del monte Everest. Foto: Wirestock.

regándola con alcohol y otros elementos<sup>8</sup>, se pide permiso a la Pachamama y se le ruega por protección a través de rituales ancestrales.

Según un relevamiento de la Secretaría Municipal de Culturas y Turismo, la jurisdicción territorial del municipio de La Paz cuenta con 18 wak'as, cuatro apachetas, seis mamaqutas y dos achachilas. Cada uno de estos lugares sagrados posee una energía y un fin peculiar que está vinculado a la presencia de montañas, cerros y lagunas altoandinas.

En el caso de los achachilas, estos hacen referencia a montañas altas e imponentes en las que, según creencias andinas, moran antepasados. Son lugares sagrados que generan energía positiva y son reconocidos como “padres protectores” de las comunidades<sup>9</sup>. Los dos achachilas del municipio de La Paz son el nevado **Huayna Potosí** y el **Chacaltaya**. Por fuera del territorio municipal destaca el **Illimani** como majestuoso protector de la urbe paceña.

8. Caserito.info. (s.f.). *Challa: ritual andino*. Caserita.com: <https://info.caserita.com/Challa-ritual-andino--a351>

9. Gobierno Autónomo Municipal de La Paz. (2021). *Espacios Sagrados*. Gobierno Autónomo Municipal de La Paz. <https://www.lapaz.bo/culturas/espaciosagrados/>

Ofrenda a la Pachamama.  
Foto: Diario26\_NA.

## La cordillera Real

Ubicada en el departamento de La Paz, la cordillera Real es una cadena montañosa de aproximadamente 150 kilómetros de longitud de norte a sur y forma parte de la cordillera Oriental de Bolivia. Las rocas que la componen son de granito y las lenguas glaciares de las montañas se inician aproximadamente a los 4.800 m.s.n.m., pero en algunos casos esto suele ascender hasta 200 metros más.

Posee seis picos que sobrepasan los 6.000 metros de altitud. El más alto es el pico sur del **Illimani** con 6.462 m.s.n.m., le sigue el macizo compuesto por el **Ancohuma** con 6.427 m.s.n.m. y el **Illampu** con 6.368 m.s.n.m. Más al sur se encuentra el **Chearoco** con 6.127 m.s.n.m. Prácticamente al medio de la

cordillera está el nevado más accesible, el **Huayna Potosí** con 6.088 m.s.n.m. y finalmente el **Chachacomani** con 6.074 m.s.n.m.

Los deshielos de sus glaciares y los bofedales abastecen con agua a los diferentes ríos que descienden hacia el lago Titicaca, al altiplano, los Yungas y el trópico. Al mismo tiempo alimentan los grandes lagos de altura como las **lagunas San Francisco, Karacota, Kotia, Tuni, Jankho Khota** o **Arkhata** y las represas que suministran agua (**represas Tuni, Milluni, Chacaltaya, Incachaca, Pampalarama, Hampaturi, Hampaturi Alto** y **Ajuan Khota**) y electricidad (sistema de represas del valle de Zongo) a los centros urbanos de La Paz y El Alto<sup>10</sup>.

10. Andean Trekker. (s.f.). *Información sobre la cordillera Real*. Andean Trekker. Trekking Guide / Bolivia. <https://andean trekker.wordpress.com/cordillera-real/>

Imagen panorámica de la cordillera Real desde la cima del Huayna Potosí.  
Foto: Luis Velarde.



Fauna de la cordillera Real, wallata o ganso andino.  
Foto: Luis Velarde

Camino Precolombino del Takesi.  
Foto: Luis Velarde.

Entre sus gargantas, abras, laderas y valles se encuentran varios ramales de caminos precolombinos que conectan el altiplano con los Yungas. Estos tramos fueron construidos por los señoríos aymaras, utilizados por la cultura tiwanacota y mejorados por los incas quienes los anexaron al Qhapaq Ñan, o Camino Real, de más de 230.000 km de largo<sup>11</sup> y que servía principalmente para el intercambio de productos, abastecimiento y control militar.

Entre sus sitios más importantes está el camino precolombino del Choro, cuyo inicio se ubica en el municipio de La Paz y recorre desde la apacheta

de **la Cumbre** hasta la comunidad de **Chairo**, cerca de **Coroico**, y el ramal del Sillutinkara que comienza en el **carretera Cotapata – Santa Bárbara** y se conecta con la comunidad de **Sandillani**. Por otro lado, resalta el camino precolombino del Takesi que se inicia en la población de **Choquecota** y llega hasta la mina **Chojlla** y la población de **Yanacachi**. Finalmente, el camino precolombino del Yunga Cruz parte desde la población de **Chuñavi** y finaliza en **Chulumani**.

En relación a la fauna local, la cordillera Real posee una biodiversidad única en la que destacan los camélidos

andinos como la llama (*Lama glama*) y alpaca (*Vicugna pacos*), las infaltables vizcachas (*Lagidium peruanum*) y una amplia variedad de reptiles y anfibios. Alrededor de las grandes lagunas de altura se puede hallar a las wallatas o gansos andinos (*Chloephaga melanoptera*), en las montañas es muy común encontrar al alkamari (*Phalco boenos megalopterus*) y cerca de los glaciares se aprecia al cóndor (*Vultur gryphus*), amo y señor del aire.

A los pies de la cordillera, en la franja occidental del altiplano, se puede apreciar al zorro andino (*Lycalopex culpaeus*), el puma (*Puma concolor*) y el titi o gato andino (*Leopardus jacobita*). En la franja oriental de los

Yungas se hallan mamíferos como el oso de anteojos o jukumari (*Tremarctos ornatus*) y las tarukas o venados andinos (*Hippocamelus antisensis*).

En lo que se refiere a flora, prevalecen las plantas xerófilas con una amplia variedad de cactus y suculentas. Asimismo, destacan otras que se adaptan a grandes altitudes y a la sequedad del altiplano como la muña o khoa (*Minthostachys mollis*), yareta (*Azorella compacta*), tola (*Parastrephia lepidophylla*), queñua (*Polylepis pacensis*) y el ichu o paja brava (*Stipa ichu*) que se extiende por las zonas altas de la cordillera, especialmente en su flanco occidental.

11. Organización de las Naciones Unidas para la Educación, la Ciencia y la Cultura. (s.f.). Qhapaq Ñan – Camino Principal Andino. UNESCO. World Heritage Convention. <https://whc.unesco.org/es/actividades/65/>

## Un poco de historia

Según el escalador y guía de alta montaña francés Alain Mesili, con base en sus investigaciones históricas, la cordillera Real recibió su nombre de parte de los españoles que llegaron en el siglo XVI intentando encontrar los Yungas. Impresionados por la disposición continua de los nevados, su gran altura y majestuosidad, le otorgaron dicho título<sup>12</sup>.

El célebre naturalista y botánico francés Alcides D'Orbigny fue el encargado de realizar los primeros registros escritos de exploración de este tramo montañoso, cuando en su viaje a La Paz, en 1830, describió su llegada al altiplano y a la ciudad

desde donde observó al Chacaltaya, cuya cima probablemente fue conquistada por él años más tarde, el Huayna Potosí y el Illimani. Asimismo, en su viaje a los Yungas realizó una magnífica descripción del camino precolombino del Takesi<sup>13</sup>.

Según un fragmento de su libro *Viajes por Bolivia*, en el tomo I, Alcides D'Orbigny (1958) relata su primer avistamiento de la cordillera Real, el 24 de mayo de 1830, escribiendo lo siguiente:

Más allá de ese conjunto imponente, un cuadro severo, formado por la vasta cortina de los Andes, cortada en picos cónicos que representan una sierra. En medio de esas cimas se eleva el Guaina Potosí, el Illimani con sus dos puntas y el Ancumani o el viejo emblanquecido por los años, como lo llaman poéticamente los indígenas, mostrando su cono cónico aplastado, los tres gigantes de los montes americanos, cuyas nieves resplandecientes se dibujan, arriba de las nubes, sobre el azul pronunciado del cielo, el más hermoso y puro del mundo (p. 22)<sup>14</sup>.

Con el paso de los años, varios montañistas europeos anoticiados de la existencia de la cordillera Real comenzaron a llegar entre el siglo XIX y XX para poner sus ojos en los picos por encima de los 6.000 m.s.n.m. y las posibilidades de rutas

que en ellas se podía hallar. Y así las fueron conquistando en las siguientes décadas. Cabe destacar que en este proceso de conquista de las altas cumbres bolivianas, un grupo de austriacos al contemplar la gran cordillera la llamaron “el Himalaya del nuevo mundo”, por su gran parecido a la cadena montañosa asiática.

De igual manera, varios escaladores nacionales, agrupados en el Club Andino Boliviano fundado en 1939, lamentablemente no alcanzaron las cumbres de la cordillera Real debido a la falta de equipo técnico y otros factores adversos en las primeras expediciones, pero poco a poco se fueron abriendo paso para, incluso, abrir nuevas rutas de gran dificultad. Es probable que el Huayna Potosí, particularmente, fuera el más difícil de conquistar, ya que cobró muchas vidas antes de que en 1919 los alemanes R. Dienst y O. Lohse llegaran a coronar su cima<sup>15</sup>.

A partir de la década del 60, con las primeras expediciones turísticas, la cordillera Real se convirtió en el destino preferido para realizar turismo de aventura con varias actividades concentradas, principalmente, en el montañismo y senderismo en nevados de interés turístico como el Illimani, Huayna Potosí, Pequeño Alpamayo, Condoriri e Illampu.

13. D'Orbigny, A. (1958). *Viajes por Bolivia* (Tomo I). Biblioteca de Autores Bolivianos. <https://www.andesacd.org/wp-content/uploads/2018/03/Viajes-por-Bolivia-Tomo-I-Alcides-DOrbigny.pdf>

14. Ibidem.

15. Mesili, A. (1984). *La Cordillera Real de los Andes: Bolivia* (1ra ed.). Cochabamba, Bolivia: CIMA Producciones.

12. Mesili, A. (1984). *La Cordillera Real de los Andes: Bolivia* (1ra ed.). Cochabamba, Bolivia: CIMA Producciones.

### El mito de la cordillera Real

Fernando Diez de Medina en su libro *Nayjama*, de 1950, menciona que en el génesis andino, Wiracocha (deidad que se encuentra en la Puerta del Sol), el dios creador, designó cuatro amos de la cordillera quienes por codicia y ambición iniciaron una guerra durante un milenio, tiempo en el que viento, rocas y hielo fueron el arsenal que desataba tempestades.

Esto causó que Wiracocha envíe al juez Thunupa para que determine el fin de tal caos y luego de un juicio justo dictó sentencia con las siguientes palabras:

“Sólo tres conductores tendrán señorío en la Cordillera. El Señor de la Luz será de hoy en adelante **Illampu**, el centellante; el Señor de Agua se nombrará **Illimani**, el resplandeciente, y el Señor de Piedra se convertirá en **Wayna Potosí**, el Joven Bramador” (Diez de Medina, 1950, p. 49).

Entonces Thunupa, tomando su honda divina en la mano derecha, puso en ella un pedrusco de oro y al momento de lanzarlo en dirección a Huayra Apu o Señor del Aire le dijo

“rebelde fuiste, solitario quedarás y menguado en poderío. Truncaré tu insolencia y tu estatura: serás partido en dos”. El pedazo de oro cercenó la cúspide de la montaña, que voló hacia el occidente “¡Sárjama! ¡Vete!, en aymara) dijo Thunupa. Tú eres el Alejado, **Sajama** te nombro en memoria de tu estupenda rebeldía” (Diez de Medina, 1950, p. 49).

Y así, desde ese momento, el **Mururata** (que en aymara significa sin cabeza) quedó rebajado en altura y poder. Ahora permanece al lado de quien quiso destruir y al cual no se comparará jamás en belleza y majestuosidad, el **Illimani**. La cabeza del señor decapitado, el volcán **Sajama**, se encuentra solitario en la cordillera Occidental, al noroeste del departamento de Oruro<sup>16</sup>.

16. Diez de Medina, F. (1950). *Nayjama. Introducción a la Mitología Andina*. <https://www.andesacd.org/wp-content/uploads/2011/08/Nayjama-F-I-introducción-a-la-Mitología-Andina-1950-1310kb.pdf>



Puerta del Sol, Tihuamacu  
Foto: Otoseccion

## Utilidad de la presente guía

La cordillera Real tiene una amplia gama de posibilidades de ascensión para todos los niveles técnicos de dificultad y de experiencia en montaña. Un ejemplo de ello es el totalmente accesible Serki Qullu de 5.546 m.s.n.m. que puede ser escalado en un solo día por personas sin experiencia. Por el contrario se encuentra la pared de la cara oeste del Huayna Potosí, que cuenta con una ruta extrema mixta de hielo y

roca de casi 1.000 m de desnivel para ser escalada en aproximadamente tres días solo por expertos.

Sin embargo, independientemente del nivel técnico y de la experiencia del montañista, para internarse en la elevación es imperante la asistencia de un guía calificado miembro de la Asociación de Guías de Montaña y Trekking de Bolivia. Esto para garantizar el éxito de la expedición y, especialmente, la seguridad personal. Asimismo, es preciso contar con todo el equipo y material necesario como crampones, botas plásticas, arnés, cuerda, piolet, bastones y casco, entre otros elementos.

El contenido de la presente guía es referencial y con información actualizada, por lo que se recomienda buscar el asesoramiento de operadoras de turismo legalmente establecidas y de profesionales guías de alta montaña para organizar expediciones en la cordillera Real. De igual manera, se debe recalcar que todos los itinerarios descritos en el presente documento pertenecen a las rutas normales más transitadas y accesibles, debido a ello es completamente necesario la contratación de personal calificado y certificado.

El orden de la información de cada montaña está diseñada por la siguiente estructura:

- **Nombre de la montaña:** referido a aquel punto más conocido y difundido. En algunos casos puede diferir de mapas antiguos, por ejemplo, el nevado Tiquimani esta denominado como cerro Ilampu en los mapas del Instituto Geográfico Militar.

Escaladores de montaña en  
la cordillera Real  
Foto: Magdalena Tola



- **Altura máxima:** corresponde a la cota mayor del pico principal, por ejemplo, en el caso del Illimani que tiene cinco picos, se enfatiza la información del Pico Sur que es el más alto.
- **Nivel de dificultad:** cada una de estas posee un sinfín de rutas de diferentes niveles de riesgo, sin embargo, en la presente guía se brinda información específica de la ruta normal de las montañas conforme al cuadro de inconveniente técnico del siguiente apartado.
- **Mapa referencial:** con base en Google Maps con la marcación de la caminata de aproximación y la ruta de escalada utilizada por los guías y grupos de turistas.
- **Fotografía:** imágenes referenciales de la montaña enfocada en su ruta normal.
- **Descripción general:** con información sobre la toponimia, ubicación geográfica, distancias y otros datos interesantes.
- **Ruta normal:** breve explicación de la ruta normal de aproximación y escalada más accesible cuyo retorno sea por la misma vía.
- **Acceso carretero:** descripción de los caminos de ingreso principales hasta el campo base.
- **Duración:** días y horas que toma hacer la actividad completa.
- **Servicios turísticos en el sitio:** aquellas ofertas que pueden encontrarse en el campo base, lugares cercanos y la ruta de aproximación, especialmente en los sitios de campamento.
- **Ubicación en Google Maps:** como una forma de ayudar al lector, cada uno de los sitios mencionados tiene su respectivo hipervínculo (versión digital) o código QR (versión impresa) en Google Maps, lo que facilita su ubicación.



Recorrido nocturno por uno de los nevados.  
Foto: Magdalena Tola

## Dificultad técnica de montaña

La presente guía toma en cuenta el sistema de graduación francés, el más completo y difundido a nivel mundial, que está basado en la dificultad del conjunto total de la vía (aproximación, ascenso y descenso). Asimismo, considera aspectos como la longitud, altitud, dificultad técnica, exposición y otros términos que se presentan a continuación<sup>17</sup>:

Graduación	Descripción
MF: Muy Fácil	Caminata sin ninguna dificultad en terrenos ásperos y de altitud. No implican pendientes pronunciadas, pero exigen caminatas sobre hielo (aunque sea de baja pendiente) o en altitud. <b>En el fondo:</b> cualquier persona puede realizarlas.
F: Fácil	Pendientes (de roca, nieve y/o hielo) con desniveles moderados, siempre inferiores a 45°, que se ascienden progresando (en nieve, a veces con piolet). Algunos tramos en glaciar con grietas. Montañeros experimentados pueden ascender sin cuerda. <b>En el fondo:</b> si bien no presenta tramos de gran verticalidad o exposición, no se aconseja su práctica para personas sin experiencia en montaña.
PD: Poco Difícil	Pendientes (de roca, nieve y/o hielo) con desniveles fuertes superiores siempre a 45°, aunque se suben caminando. Aristas y crestas estrechas y aéreas. Glaciares agrietados. El uso de la cuerda puede hacerse necesario en más de una ocasión. <b>En el fondo:</b> para personas que tienen experiencia en montaña y que además no son temerosos a la verticalidad o exposición de una caída.

Graduación	Descripción
AD: Algo Difícil	Largas pendientes (de roca, nieve y/o hielo) con desniveles fuertes superiores siempre a 50°, aunque se puedan subir caminando. Aristas y crestas estrechas y aéreas. Glaciares muy agrietados y complicados. Uso obligatorio de cuerda. <b>En el fondo:</b> solo para montañeros experimentados y con dominio de cuerdas, aunque no es necesario ser escalador de alto nivel.
D: Difícil	Escalada mantenida, tanto en roca, hielo o nieve. <b>En el fondo:</b> solo para montañeros experimentados, dominio de cuerdas y buen nivel de escalada.
MD: Muy Difícil. En Francia, TD (très difficile)	Ascensiones y escaladas técnicas complicadas en cualquier tipo de terreno. Longitud considerable. Pendientes de graduación límite. Exposición muy alta. Requiere mucha técnica y se da en lugares remotos. <b>En el fondo:</b> para quienes poseen buen nivel de escalada, conscientes de enfrentar grandes caídas y están dispuestos a arriesgarse.
ED: Extremadamente Difícil	Dificultad extrema con enorme exposición, de larga duración y en lugares remotos. <b>En el fondo:</b> para escaladores de primer nivel.
ABO: Abominable	Extremadamente difícil y peligroso. <b>En el fondo:</b> para escaladores de primer nivel que están dispuestos a morir por una cumbre.

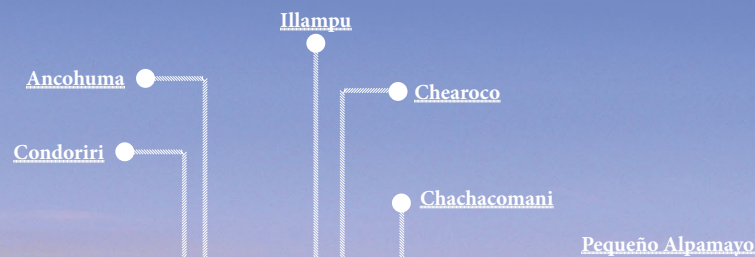
Fuente: [https://www.wikiexplora.com/Dificultad\\_Técnica\\_de\\_Montaña](https://www.wikiexplora.com/Dificultad_Técnica_de_Montaña)

17. Wikiexplora. (s.f.). *Dificultad Técnica de Montaña*. Wikiexplora.com. Recuperado el 30 de agosto, a las 15:25, de [https://www.wikiexplora.com/Dificultad\\_Técnica\\_de\\_Montaña](https://www.wikiexplora.com/Dificultad_Técnica_de_Montaña)

## Montañas de interés turístico

La cordillera Real posee seis montañas que están sobre los 6.000 metros de altitud y, de acuerdo a algunos autores, sus aproximadamente 150 kilómetros se dividen en siete macizos o partes que de sur a norte son Illimani – Mururata, Serranías Murillo, Huayna Potosí

– Chacaltaya, Condoriri, Negruni, Chearoco – Chachacomani e Illampu – Ancohumana. En cada uno de estos existen picos de interés turístico que son descritos en las siguientes páginas de esta guía.



Picos importantes de la cordillera Real.  
Foto: Luis Velarde

## Illimani, 6.462 m.s.n.m. - PD



► Mapa del Illimani, Fuente: Google Maps.

**Descripción:** el nevado Illimani es también conocido por los rótulos que le asignan los pobladores del municipio de Palca y por las derivaciones al español de su nombre aymara como Jilir mamani, con las acepciones de “El Resplandeciente”; “Águila Dorada” e “Hijo Mayor”. Para los pueblos andinos es considerado un apu o achachila protector sagrado.

El nevado se encuentra a 72 km de la ciudad de La Paz y tiene una longitud de aproximadamente 8 km. Posee cinco picos nevados que se yerguen por encima de los 6.000 m.s.n.m.: **pico Sur** de 6.462 m.s.n.m., el más alto al cual se asciende por una ruta normal, **pico del Indio** de 6.109 m.s.n.m.,

**pico Norte** (Paris) de 6.403 m.s.n.m., **pico Central** de 6.301 m.s.n.m. y **pico Laika Khollo** de 6.159 m.s.n.m. Se constituye en la montaña más alta de la cordillera Real.

**Ruta normal:** la caminata de aproximación para llegar al **campo base** es de 8 km y toma cuatro horas. Se inicia en la comunidad de **Pinaya** donde se pueden arrendar porteadores con mulas para arribar a donde se encuentra el llamado **Puente Roto**, a 4.400 metros de altura. Hasta allí llega un antiguo camino minero en desuso.

La ruta normal, propiamente dicha, comienza desde Puente Roto, tomando un sendero que remonta

una saliente de roca fácil, hasta llegar, en unas cinco a seis horas, a **Nido de Cóndores** situada a una altura de 5.500 m.s.n.m. Este es el lugar del campamento donde normalmente comienza el hielo y desde donde se disfruta de una excelente vista de La Paz, el lago Titicaca y el altiplano boliviano.

Desde este punto se puede seguir ascendiendo la ruta normal por la cresta izquierda hasta llegar a los 5.700 metros donde existe una zona expuesta que se debe escalar y descender con

cuidado debido a la presencia de hielo cristal y a una pendiente de 40°. Metros más arriba existen grietas que se pueden cruzar sin mucha dificultad para seguir ascendiendo hasta los 6.300 m.s.n.m. donde se encuentra un valle que permite apreciar los picos principales y ascender entre una a dos horas por la cresta que se dirige al pico sur hasta hacer cumbre.

La ruta normal del **Illimani** es una vía de gran exigencia física, pero de poca dificultad técnica, aunque posee zonas expuestas que deben atravesarse

con precaución. Además de la óptima aclimatación, es necesario el dominio en el uso de elementos de seguridad para el hielo (crampones, piolet, cuerdas, etc).

**Acceso carretero:** para llegar a la ruta normal del **Illimani** existen dos rutas:

1. La Paz - **Ventilla** - **Palca** - **Una** - **Pinaya**.
2. La Paz - **Carreras** - **Tahuapalca** - **Cohoni**.

**Duración:** tres días y dos noches; cuatro días y tres noches

**Servicios turísticos en el sitio:** a lo largo de la ruta de aproximación y campo base se halla:

1. **Pinaya:** áreas de camping, tienda de abarrotes, mulas y porteadores.
2. **Campo base:** áreas de camping y servicios higiénicos ecológicos.
3. **Nido de Cóndores (campamento alto):** área de camping limitado y sobre nieve, dependiendo de la época del año.



Ruta de ascenso en el Illimani.  
Foto: Unidad de Turismo

## Mururata, 5.869 m.s.n.m. - PD



► **Mapa del Mururata.** Fuente: Google Maps.

**Descripción:** el nevado **Mururata**, cuyo nombre significa “Sin Cabeza” en aymara, forma parte central del mito de *Nayjama* descrito por Fernando Diez de Medina en el cual, como uno de los cuatro señores de la cordillera Real, queda mermado en altitud y poderío con un pico desmembrado: el Sajama.

Geográficamente está ubicado al norte del **Illimani** y está rodeado por hermosas lagunas en su flanco occidental como la **Arkhata**, **Arteza** y **Arteza Pata**. Su glaciar principal tiene una longitud de aproximadamente 5 km y es apto para la práctica de actividades de montaña como el esquí y snowboard.

**Ruta normal:** desde **Choquecota** se sigue el camino carretero que asciende hasta la mina San Francisco e inicia el camino precolombino del Takaesi. Cerca de sus últimos bofedales existe un desvío por la derecha que se debe ascender por aproximadamente 4 km, una vez en el riachuelo, que desciende de la cara noroeste, comienza la caminata de aproximación por unas cuatro horas para llegar al **campo base**.

Se sigue el riachuelo que desciende desde el glaciar oeste hasta la explanada donde se arma el campo base. A partir de allí se asciende por la lengua glaciar y empezar la ruta normal. Luego se debe continuar hacia el este por el campo de

nieve evitando las grietas hasta llegar a la **cima**. El descenso debe realizarse por la misma ruta.

**Acceso carretero:** para llegar al campo base del Mururata se debe seguir la ruta **La Paz - Ventilla - Choquecota**.

**Duración:** dos días y una noche.

**Servicios turísticos en el sitio:** a lo largo de la ruta de aproximación y campo base se halla:

1. **Choquecota:** áreas de camping, tienda de abarrotes, mulas y porteadores.
2. **Campo base:** áreas de camping.



Paisaje del Mururata y laguna Arkhata.  
Foto: Luis Velarde.

## Condoriri, 5.648 m.s.n.m. - AD



► **Mapa del Condoriri** – Fuente: Google Maps

**Descripción:** su nombre en aymara significa “Cabeza de Cóndor”, por su gran similitud a esta ave andina con las alas abiertas. El **Condoriri** es probablemente uno de los macizos más bellos de la cordillera Real porque alrededor de la **laguna Chiarkhota** que la rodea están picos como el **Austria**, **Ala Derecha**, **Wyoming**, **Tarija**, **Pirámide Blanca**, **Ilusión**, **Pequeño Alpamayo** y **Aguja Negra**.

Se encuentra dentro del parque nacional del mismo nombre, aunque no cuenta con la presencia del Servicio Nacional de Áreas Protegidas. Sobre su nombre, narra la mitología andina que en tiempos inmemoriales cóndores gigantes descendían desde las montañas hasta el altiplano para

raptar a niños y luego formarlos como hombres cóndor que siembren terror.

**Ruta normal:** desde la ciudad de El Alto se debe seguir la carretera a Copacabana hasta el **desvío** hacia las comunidades de **Patamanta** y **Palcoco**. Una vez en ese punto, el recorrido continúa hacia la cordillera Real para recorrer los 25 km del camino por una hora y media hasta llegar al último sitio conocido como la **Rinconada**, donde se dejan las movilidades y se inicia la caminata de aproximación. El ingreso es de Bs 10 para visitantes nacionales y Bs 20 para extranjeros.

Desde la **Rinconada** se debe seguir el sendero marcado hacia el norte por aproximadamente una hora

bordeando un primer lago por el lado izquierdo hasta llegar a la **laguna Chiarkhota** donde en la orilla sur y norte están ubicados algunos refugios que sirven de campo base para ascender a los diferentes picos que circundan el lugar. Además, existen áreas aptas para el camping.

La ruta normal comienza en la orilla norte de la **laguna Chiarkhota** y continúa hacia la parte sur del **Condoriri** desde donde se sigue ascendiendo hacia una canaleta oculta, de leve dificultad, hasta llegar a un campo de nieve. Posteriormente se debe ir por el lado derecho y arribar a la **cabeza del cóndor** que cuenta con una parte algo expuesta para luego dar con la arista que lleva a la cumbre.

**Acceso carretero:** para acceder al macizo **Condoriri** existen dos rutas:

1. La Paz – **El Alto** – **Patamanta** – **Chuñavi** – **represa Tuni** – **La Rinconada**.
2. La Paz – **El Alto** – **desvío a la derecha** – **La Rinconada**.

**Duración:** dos días y una noche.

**Servicios turísticos en el sitio:** a lo largo de la ruta de aproximación y campo base se halla:

1. **Represa Tuni:** refugio rústico, mulas y porteadores.
2. **La Rinconada:** área de parqueo y servicios higiénicos.
3. **Laguna Chiarkhota:** refugios rústicos, áreas de camping y servicios higiénicos.



Picos del nevado Condoriri y la laguna Chiarkhota.  
Foto: Luis Velarde.

## Pequeño Alpamayo, 5.370 m.s.n.m. - AD



► [Mapa del Pequeño Alpamayo](#). Fuente: Google Maps.

**Descripción:** ubicado al noreste del macizo **Condoriri**, recibe su nombre por su parecido con el célebre **Alpamayo** peruano de la cordillera Blanca, considerado como la “montaña más bella del mundo”. De una altura considerablemente menor, es un pico piramidal que sirve como ascenso de aclimatación antes de escalar montañas más elevadas como el **Condoriri** o el **Huayna Potosí**.

**Ruta normal:** dado que se encuentra en el mismo macizo **Condoriri**, se debe seguir la misma ruta de aproximación hasta el **campo base de la montaña**, al norte de la **laguna Chiarkhota**. Desde este punto, el visitante debe dirigirse al norte bordeando por la derecha la pequeña laguna que antecede el glaciar

del **Pico Tarija**. Para alcanzar la cima existen dos rutas bien marcadas, la normal que asciende por la arista principal y la directa por la pared sur.

Independientemente del tramo a seguir, se debe ascender el glaciar hasta el **Pico Tarija** desde donde se tiene una hermosa vista de la montaña. Una vez allí, el descenso procede por el canal de roca quebradiza en el que se debe tener mucho cuidado. Luego se llega al glaciar principal para encontrar la bifurcación a las rutas normal y directa. En el caso de la primera, el ascenso es por la arista principal hasta la cima; en la segunda, se debe llegar hasta la base de la pared y ascender.

**Duración:** dos días y una noche.



Ruta de ascenso al Pequeño Alpamayo  
Foto: Luis Velarde.

### *Otras montañas de interés turístico*

Al margen de las montañas mencionadas y las que se encuentran en el municipio de La Paz, existen otras de interés turístico por su considerable altura de más de 6.000 metros. De sur a norte, estas son el Chachacomani (6.074 m.s.n.m.), Chearoco (6.127 m.s.n.m.), Añcohuma (6.427 m.s.n.m.) e Illampu (6.368 m.s.n.m.). Estas se ubican en dos macizos con una cobertura glaciara de gran volumen.

El primero está compuesto por los nevados Chearoco y Chachacomani que se caracterizan por ser muy poco visitados. Debido a la insuficiente información geográfica de la zona, la deficiente accesibilidad y la actitud sobreprotectora de sus habitantes, no son mencionados en mapas topográficos y mucho menos en las guías de turismo; sin embargo, posee otros lugares de interés como el pico Calzada y las lagunas Janq'u Quta y Carizal.

Macizo Chearoco – Chachacomani.  
Foto: Luis Velarde.



El otro macizo de importancia es el conformado por los nevados **Illampu** y **Ancohuma**. Está ubicado al extremo norte de la cordillera Real y en sus faldas se encuentra la población de Sorata (2.677 m.s.n.m.) desde donde se inician las expediciones a estos picos y otras rutas de trekking como la que se dirige a las lagunas **Chillata** y **Glaciar**.



Vista del macizo Illampu - Ancohuma.  
Foto: Luis Velarde.

### Parte III

# Montañas del municipio de La Paz

El municipio de La Paz cuenta con un amplio potencial para el desarrollo del turismo de montaña, claro ejemplo de ello es el nivel de desarrollo de este tipo de actividad en el nevado Huayna Potosí donde se cuenta con la mayor cantidad de infraestructura turística a nivel nacional, tanto en el campo base como en el alto.

Todos los nevados del municipio están ubicados en los macrodistritos rurales de Zongo y Hampaturi. Pero se debe destacar que en los macizos de Huayna

Potosí - Chacaltaya se encuentran otros picos de importancia turística como el Charquini, Tiquimani, Telata y Wila Mankilizani. Por otro lado, en las serranías Murillo están el Serki Qullu, Japa Japoni, serranías Serkhe y Jathi Qullu.

En ese sentido y de acuerdo a la ubicación de los nevados en el territorio municipal, a continuación, se presenta un listado de montañas de norte a sur y posteriormente el perfil de cada uno.

Nº	NOMBRE	ALTURA m.s.n.m.	ACTIVIDADES	DIFICULTAD
1	<u>Huayna Potosí</u>	6.088	Ascenso al nevado, trekking y escalada en hielo	Poco difícil
2	<u>Chacaltaya*</u>	5.421	Ascenso y trekking	Muy fácil
3	<u>Charquini</u>	5.390	Ascenso al nevado, trekking y snowboard	Fácil
4	<u>Tiquimani</u>	5.519	Ascenso al nevado, trekking, escalada en hielo	Muy difícil
5	<u>Telata</u>	5.336	Ascenso al nevado, trekking, escalada en hielo	Poco difícil
6	<u>Wila Mankilizani</u>	5.324	Ascenso al nevado, trekking y escalada en hielo	Poco difícil
7	<u>Serki Qullu</u>	5.546	Ascenso al nevado, trekking y escalada en hielo	Poco difícil
8	<u>Serranías Serkhe - Japa Japoni</u>	5.512 - 5.398	Ascenso al nevado, trekking, escalada en hielo	Poco difícil
9	<u>Jathi Qullu</u>	5.421	Ascenso al nevado, trekking, escalada en hielo	Poco difícil

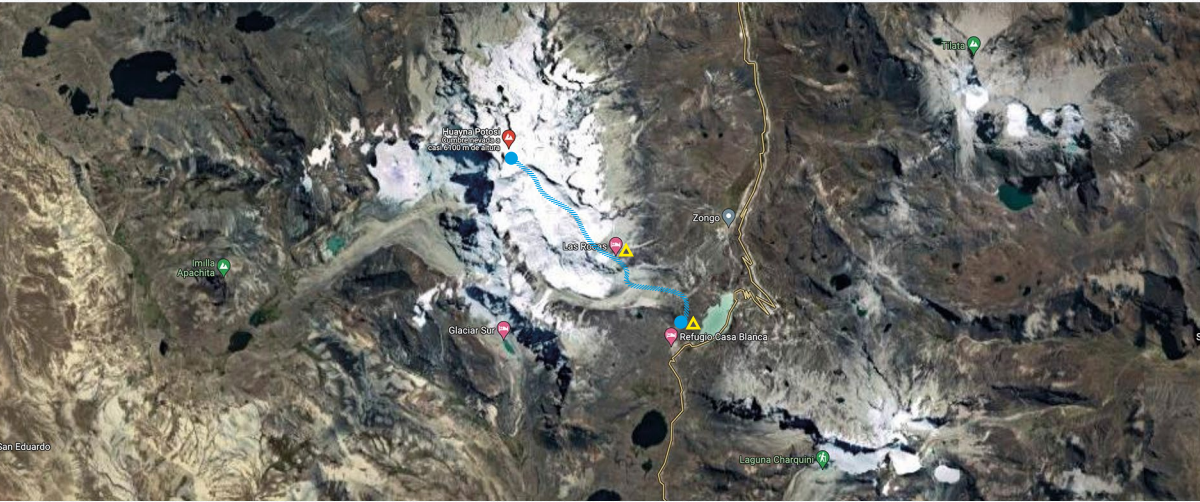
Fuente: Unidad de Turismo - GAMLP.

\*Desde 2009 no cuenta con cobertura glaciar, pero es uno de los miradores naturales de la cordillera Real.



Panorámica de las montañas de La Paz  
Foto: UTUR - GAMLP

## Huayna Potosí, 6.088 m.s.n.m. - PD



► **Mapa del Huayna Potosí.** Fuente: Google Maps.

**Descripción:** su nombre deriva del aymara que significa “Joven Potosí” y es uno de los cuatro señores de la cordillera Real. El también llamado señor de piedra o joven bramador, según el mito de *Nayjama*, tiene a su oeste al pico **María Lloko** como su pareja. La Ley Municipal Autónoma N° 244 lo declara Espacio Sagrado Cultural y Natural Nevado **Huayna Potosí**-Qaqaqa Achachila.

Según varias páginas internacionales especializadas en turismo de montaña, el **Huayna Potosí** es el pico por encima de los 6.000 metros más accesible a nivel mundial por su cercanía a una ciudad principal como La Paz (aproximadamente a 25 km) y la leve

dificultad técnica de su ruta normal, ya que posee una forma piramidal de hielo con tres caras y con caminos de diferentes niveles de dificultad.

**Rutas:** para acceder al campo base del **Huayna Potosí** desde la ciudad de La Paz se debe ir hacia el sector de **Siete Lagunas** y luego conectar con la carretera que une la Cumbre con El Alto. Posteriormente se toma el **desvío** por el camino de tierra que va hacia Zongo hasta llegar a la **apacheta Jilarata** desde donde se atraviesa el camino que desciende a **Milluni**. Tras pasar el control policial, se avanza unos minutos para encontrar el **campo base** y la **represa** del lugar.

La caminata de aproximación al **campo alto** se debe iniciar en el letrero de bienvenida donde confluyen la mayoría de los refugios del campo base. Posteriormente se va ascendiendo al noreste por el sendero altamente transitado hasta llegar a la laguna resultante del deshielo del **Glaciar Viejo**, donde se practica escalada en hielo. Se sigue ascendiendo por la morrena hasta la caseta de cobro donde se cancela Bs 10 para visitantes nacionales y Bs 20 para extranjeros. El último tramo se realiza enteramente por roca hasta el campo alto, a 5.132 m.s.n.m., donde se encuentra el refugio **Las Rockas**. Un poco más arriba comienza la ruta normal.

Entre las vías más conocidas de esta montaña se tiene la normal, sobre la cara este, la de los franceses, de la cara sur y la de la cara oeste, que se describen a continuación:

a. **Ruta normal - PD:** Desde el campo alto se debe ascender por el glaciar hasta **campo Argentino**, a 5.500 m.s.n.m., para continuar hacia el norte y seguir la ruta pasando los sitios conocidos como Pala Chica y Pala Grande para finalmente atacar por la cresta final hasta llegar a la **cumbre**. También se asciende directamente por la pirámide (la ruta varía cada año por las condiciones del hielo).

b. **Ruta de los franceses - D:** Es una **pared vertical** de aproximadamente 200 metros de largo situada en la base del campo Argentino. Es llamada así porque los primeros escaladores que la subieron fueron los franceses Alain Mesili y Thierry Cardon. La escalada de la pared tiene una duración de entre tres a cinco horas.



Imagen del Huayna Potosí.  
Foto: Luis Velarde.

c. **Ruta de la cara oeste - MD:** es considerada una de las más exigentes de la cordillera Real debido a su alta dificultad y el desnivel, de aproximadamente 1.000 metros, en una pared de 50° a 70° en vías de roca, hielo y nieve donde hay gran riesgo de avalanchas<sup>18</sup>.

El acceso a la ruta es por el camino carretero que comunica **Milluni** con el **Condoriri**. En el paso más alto se aprecia la montaña **María Llocko** que según las leyendas es la pareja del **Huayna Potosí**. También se ve plenamente la pared de la cara oeste para descender del transporte y recorrer el acueducto que va a la **laguna glaciar** durante una hora.

d. **María Llocko, 5.552 m.s.n.m. - F:** es una pequeña montaña que pertenece al grupo del **Huayna Potosí**. Su nombre en aymara significa “lágrima de la madre”. La escalada en esta montaña es muy poco practicada por su alto grado de dificultad; generalmente se la hace para aclimatarse a la altura. Su ascenso se puede hacer en un día y para acceder a ella se debe seguir la misma ruta hacia la cara oeste del Huayna Potosí. Desde el glaciar principal se continúa hacia la izquierda hasta llegar a la cresta sur que se

asciende por roca y, los últimos 100 metros, por el glaciar hasta la cima. La última parte es un tramo de piedra expuesta.

**Acceso carretero:** para acceder al Huayna Potosí se debe seguir la ruta:

1. **Campo base:** **La Paz – Siete Lagunas – desvío a la derecha – Apacheta Jilarata – Milluni – Campo Base.**
2. **Cara oeste y María Llocko:** **La Paz – Siete Lagunas – desvío a la derecha – Apacheta Jilarata – Milluni – Apacheta hacia Condoriri – Laguna Glaciar.**

**Duración:** para el **Huayna Potosí**, dos días y una noche o tres días y dos noches; para María Llocko, un día.

**Servicios turísticos en el sitio:** a lo largo de la ruta de aproximación y campo base se halla:

1. **Campo base:** refugios rústicos, guías de alta montaña, servicio de alimentación, área de camping y cobro de ingreso.
2. **Campo alto:** refugios rústicos, servicio de alimentación y área de camping.
3. **Cara oeste:** ninguno.

18. Gobierno Autónomo Municipal de La Paz. (2011). *Nuestras Montañas*. La Paz, Bolivia: Dirección de Promoción Turística.



Panorámica del María Llocko.  
Foto: Luis Velarde.

## Chacaltaya, 5.421 m.s.n.m. - MF



► Mapa del Chacaltaya. Fuente: Google Maps.

**Descripción:** el Chacaltaya es considerado un puma dormido según algunas leyendas, tal vez por la silueta que se ve desde la ciudad de El Alto. Si bien en la actualidad no cuenta con cobertura glaciar, se hizo famoso en su momento por ser la pista de esquí más alta del mundo y hoy es un ícono a nivel mundial sobre el cambio climático y descongelamiento de los glaciares. Es una montaña de interés turístico y mirador natural de la cordillera Real, está ubicada a unos 30 km de la ciudad de La Paz.

Según los pobladores de la comunidad de Chacaltaya Originario, su nombre significa “donde se encuentran los vientos”, por su condición de estar

prácticamente al centro de toda la cordillera Real y desde donde se aprecia toda la región sur y parte del norte.

**Ruta normal:** en la actualidad forma parte de la oferta turística combinando su visita con el Valle de la Luna. En su base se encuentran instalaciones como la cabaña del Club Andino Boliviano y el Observatorio Astrofísico de Chacaltaya (Observatorio de Física Cósmica) de la Universidad Mayor de San Andrés.

Para llegar a su cima desde el último parqueo se debe ascender la cresta sur por aproximadamente 45 minutos a una hora, pasando por una primera loma donde existen los restos de la

telesilla que servía como medio de transporte hasta la parte más alta de la pista de esquí.

**Acceso carretero:** para acceder al Chacaltaya se debe seguir la ruta La Paz – Siete Lagunas – desvío a la derecha – desvío Chacaltaya – Cabaña Club Andino Boliviano.

**Duración:** medio día y día completo.

**Servicios turísticos en el sitio:** En la base de la montaña se puede encontrar servicio de hospedaje (coordinar con el Club Andino), cafetería y parqueo.



Nevado Chacaltaya.  
Foto: Luis Velarde.

## Charquini, 5.390 m.s.n.m. - F



► Mapa de Charquini. Fuente: Google Maps.

**Descripción:** con una altura similar al Chacaltaya, su cara sur es un lugar ideal para la práctica de snowboard, esquí y caminatas por glaciar en los meses donde comienza y termina la época de lluvias, ya que ofrece grandes espacios para la práctica de estos deportes de nieve. La parte norte sirve como ascenso de aclimatación para luego intentar subir el Huayna Potosí.

**Ruta normal:** la ruta está ubicada en la parte norte de la montaña y para acceder a esta se debe seguir la misma ruta para llegar al campo base del Huayna Potosí, hasta la represa de Zongo. Desde allí se inicia la caminata de aproximación siguiendo un acueducto que viene desde la

laguna Canadá. Se sigue el camino por aproximadamente 30 minutos hasta el sendero que se desvía hacia la derecha y que asciende hasta el glaciar. El tramo tiene la señalización de una pequeña flecha roja, para ir subiendo por la ruta que está demarcada con pequeños mojones hasta el glaciar donde se requiere utilizar equipo de montaña para alcanzar la base del último pico. El resto del camino hacia la cima es enteramente rocoso y permite tener una vista espectacular de todo el macizo Huayna Potosí.

**Acceso carretero:** para acceder al nevado Charquini se deben seguir las siguientes rutas:

**Parte sur:** La Paz – Siete Lagunas – desvío a la derecha – Apacheta Jilarata – Milluni y finalmente el desvío carretero a la derecha donde se encuentra una pequeña tranca hasta llegar el área de parqueo.

1. **Parte norte:** La Paz – Siete Lagunas – desvío a la derecha – Apacheta Jilarata – Milluni – Campo Base del Huayna Potosí

**Duración:** todo el día.

**Servicios turísticos en el sitio:** a lo largo de la ruta de aproximación y campo base se halla:

1. **Parte sur:** servicios higiénicos, tienda móvil de golosinas, área de parqueo y camping.
2. **Campo base del Huayna Potosí:** refugios rústicos, guías de alta montaña, servicio de alimentación, área de camping y cobro de ingreso.

Represa de Zongo y vista del nevado Charquini.  
Foto: Luis Velarde.



## Tiquimani, 5.519 m.s.n.m. - MD



► [Mapa del Tiquimani](#) – Fuente: Google Maps

**Descripción:** ubicado al noreste del Huayna Potosí, su nombre en aymara significa “el guardián eterno” y en algunos mapas del Instituto Geográfico Militar es nombrado como **Cerro Illampu**. Tiene la forma de una estela o monolito con un desnivel de aproximadamente 1.400 metros de roca y hielo<sup>19</sup>.

Es conocido como el guardián de Zongo debido a que es la montaña más próxima a los valles y yungas de ese macrodistrito y debido a esta condición a menudo se encuentra cubierto por nubes y neblina. Por su altura incluso llegar a ser apreciado desde Coroico en días despejados. Pocos son los escaladores que se han atrevido a

subir su cara sur debido a su desnivel considerable y el grado de dificultad combinando rutas mixtas de hielo y roca con inclinaciones de hasta 80°.

**Ruta normal:** para acceder a su ruta normal se debe llegar al **campo base del Huayna Potosí** y desde ahí se desciende hasta la comunidad de **Botijlaca** donde se encuentra una de las represas que forma parte del sistema de producción hidroeléctrica de Zongo. Desde allí se toma el **desvío a la derecha** que asciende a la ladera que va hacia **Umamalca**. Se debe considerar que el camino es administrado por Compañía Boliviana de Energía Eléctrica (COBEE) y debe solicitarse permiso al inicio de la ruta.

Ciertos tramos del camino están muy deteriorados así que el ingreso debe ser realizado solamente con vehículos 4x4. Una vez en la apacheta se aprecia la **laguna Wara Warani** donde se puede instalar el campo base para acceder a la cara sur por la morrena y ascender por la pared que tiene un nivel bastante difícil. El descenso es por su cara norte.

**Acceso carretero:** para llegar al **Tiquimani** se sigue la ruta **La Paz – Siete Lagunas – desvío a la derecha – Apacheta Jilarata – Milluni**

– **Campo Base Huayna Potosí – represa Botijlaca – laguna Wara Warani.**

**Duración:** dos días y una noche.

**Servicios turísticos en el sitio:** a lo largo de la ruta de aproximación y campo base lamentablemente no se encuentra ningún tipo de servicio turístico. Lo más cercano al lugar es el **albergue de la laguna Viscachani** o los servicios que se hallan en el campo base del **Huayna Potosí**.



Imagen del Tiquimani con sus rocas salientes.  
Foto: Luis Velarde.

19. Dirección de Promoción Turística. (2011). *Nuestras Montañas*. Gobierno Autónomo Municipal de La Paz, Bolivia.

## Telata, 5.336 m.s.n.m. - PD



► [Mapa de Telata](#) – Fuente: Google Maps

**Descripción:** ubicado al este del Huayna Potosí, conocido también como **Cunatincuta**, su nombre en aimara significa “nieve caída”. Esta ruta es utilizada para montañismo y trekking, su pico norte es el más alto y en su base se encuentran varias lagunas de altura, tanto en el noreste y sur.

**Ruta normal:** desde el refugio del Huayna Potosí se deben descender aproximadamente 8 km hasta ver a la derecha un sendero en zigzag, tomar el **desvío** en la curva que sube hasta llegar al valle que antecede a la montaña donde se puede situar el campo base, seguir ascendiendo hacia el este hasta llegar a la base del glaciar y luego

hasta la cima. La última parte es enteramente por roca.

**Acceso carretero:** para acceder al **Telata** se sigue la ruta **La Paz – Siete Lagunas – desvío a la derecha – Apacheta Jilarata – Milluni – campo base Huayna Potosí – desvío**.

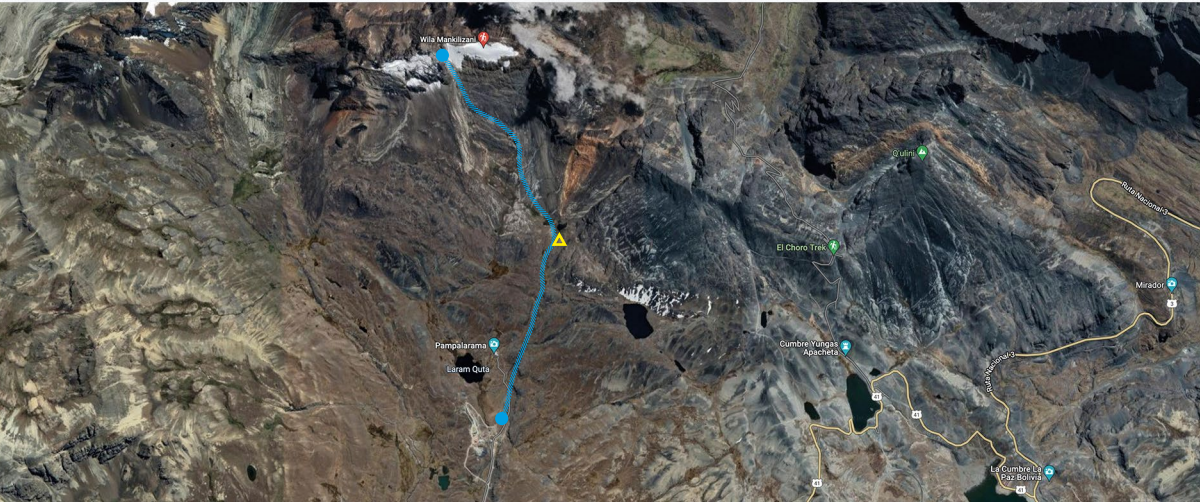
**Duración:** todo el día, dos días y una noche.

**Servicios turísticos en el sitio:** lamentablemente no se encuentra ningún tipo de servicio turístico, lo más cercano es el **albergue turístico de la laguna Viscachani** o los servicios que se hallan en el **campo base del Huayna Potosí**.



Imagen panorámica del Telata.  
Foto: Luis Velarde.

## Wila Mankilizani, 5.324 m.s.n.m. - PD



► **Wila Mankilizani** – Fuente: Google Maps

**Descripción:** ubicado al sudeste del **Huayna Potosí** y al noroeste de **La Cumbre** que va hacia los Yungas, su primer nombre significa “rojo o sangre” que hace alusión al filón con restos de hierro que se encuentra a la derecha de la montaña. Cerca de ella existen dos lagunas, **la represa de Pampalarama** y la **laguna Patalarama**.

**Ruta normal:** para llegar a su base existen dos vías. La primera, por **La Cumbre** a la cual es fácil llegar, solamente se debe ir a la **Terminal Provisional de Minasa** y tomar un minibus hacia Coroico cuyo costo del pasaje generalmente ronda los Bs 20. Se debe bajar en la Cumbre y desde allí se inicia la caminata de aproximación hacia el noroeste pasando por

varios lagos hasta llegar a la laguna Patalarama y avanzar hasta **la base de la montaña**.

La segunda vía es por la zona de **Plan Autopista** siguiendo la carretera que une a El Alto con la Cumbre. Siguiendo la ruta se pasa por las comunidades de **Achachicala Centro** y **Chacaltaya Originario** hasta la **represa de Pampalarama** desde donde comienza la caminata de aproximación hasta la base de la montaña. Una vez ahí se puede tomar la pared glaciar de aproximadamente 45° de inclinación y avanzar por ella hasta la **cumbre del centro**.

**Acceso carretero:** para acceder al **Wila Mankilizani** existen dos rutas:

1. **La Paz – La Cumbre – desvío a la laguna Patalarama.**
2. **La Paz – Plan Autopista – Achachicala Centro – Chacaltaya Originario – represa de Pampalarama.**

**Duración:** todo el día, dos días y una noche.

**Servicios turísticos en el sitio:** a lo largo de la ruta de aproximación y campo base se halla:

1. **Comunidad Chacaltaya Originario:** refugio rústico, servicio de alimentación y guías locales.
2. **Achachicala Centro:** servicio de alimentación y guías locales.
3. **La Cumbre:** casa de los guardaparques del Parque Nacional Cotapata y servicios higiénicos.

Wila Mankilizani, ubicado al sudeste del Huayna Potosí.  
Foto: Luis Velarde.



## Serki Qullu, 5.546 m.s.n.m. - PD



► [Mapa del Serki Qullu](#). Fuente: Google Maps.

**Descripción:** está ubicado en el macizo Serranías Murillo al noreste de la ciudad de La Paz. A su oeste se encuentra la hermosa laguna Sirki Quta y al fondo del valle se encuentra su glaciar. Es una montaña escondida que no se puede apreciar desde la ciudad de La Paz.

**Ruta normal:** para llegar al lugar se debe tomar la carretera que va a hacia la comunidad de Palcoma. Para ello, desde La Paz, se debe ir por Villa Salomé y seguir la carretera hacia al noreste hasta llegar a la última represa Ajuan Quta, una vez allí se toma el desvío por la derecha y se sube, durante unos de 30 minutos, por

el sinuoso y precario camino hasta llegar a una pequeña laguna donde se debe dejar el vehículo, ya que si bien el camino continúa es solamente para vehículos 4x4 con ascensos y descensos muy complicados.

Dependiendo de las condiciones del camino se puede dejar el auto más adelante e iniciar la caminata con dirección al nevado que ya domina el horizonte hacia el este. La laguna está relativamente cerca y luego de visitarla se debe cruzar al frente de esta para continuar caminando por unas dos horas hasta llegar al glaciar desde donde se tiene una vista espectacular de los seracs colgantes del Serki Qullu.

Una vez en la base del glaciar, se asciende por este hasta dar con la arista norte que es de roca y desde allí hasta la cima. El regreso es por la misma ruta.

**Duración:** todo el día, dos días y una noche.

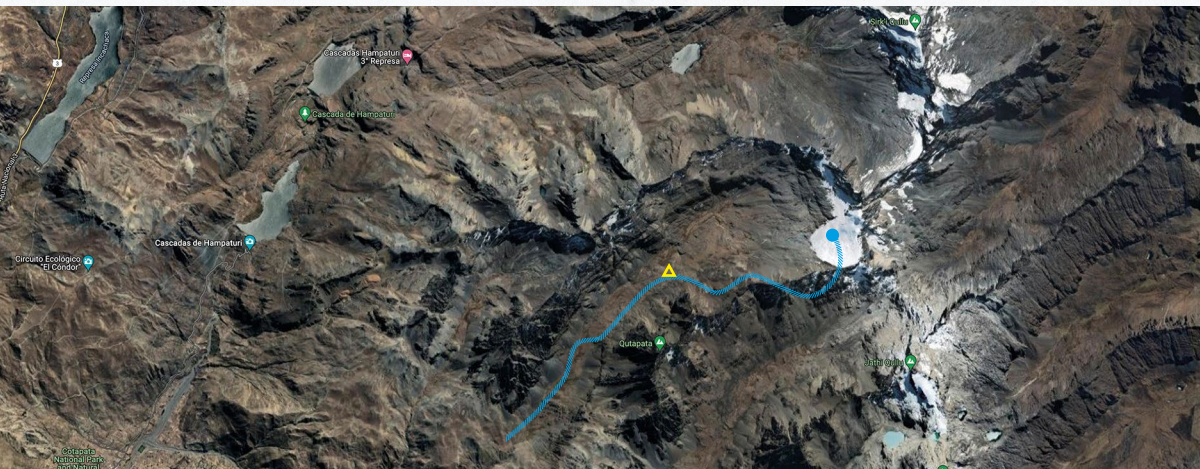
**Servicios turísticos en el sitio:** lamentablemente no existe ningún servicio turístico cercano, solamente algunas tiendas de abasto en Palcoma.

**Acceso carretero:** para acceder al nevado Serki Qullu se sigue la ruta La Paz - Palcoma - represa Ajuan Quta - laguna Sirki Quta.

*Aventurero inicia su recorrido al Serki Qullu.*  
Foto: Luis Velarde.



## Serranías Serkhe, 5.512 m.s.n.m. Japa Japani, 5.398 m.s.n.m. - PD



► [Mapa de Japa Japani](#) - Fuente: Google Maps

**Descripción:** una de las montañas más desconocidas y escondidas de La Paz, dado que los lugareños no dejan ingresar a apreciarla. Por otro lado, las Serranías Serkhe, poseen el glaciar más extenso de toda esa región.

**Ruta normal:** Su acceso es casi el mismo para el Serki Qullu, pero desde Palcoma se debe tomar el camino de tierra que asciende el valle por la derecha por unos 4,5 km hasta llegar al desvío que sube al valle de la izquierda, considerar que para ingresar hay que solicitar el permiso respectivo a las personas que viven en el lugar. Desde ese punto ya se puede apreciar el pico del Japa Japani al cual se puede acceder por el valle anterior o por el valle del Serki Qullu.

Para ascender a las serranías Serkhe, seguir el camino hasta donde sea posible, ya que varios tramos están muy deteriorados, se recomienda dejar el transporte en los últimos bofedales e iniciar la caminata de aproximación por 4,5 km hasta la base del glaciar y ascenderlo por su cara oeste y la cresta sur y hacer el retorno por la misma ruta.

**Acceso carretero:** para acceder a las Serranías Serkhe se debe seguir la ruta La Paz - Palcoma - desvío ascendiendo el valle al este hasta llegar al siguiente desvío y ascenso a la izquierda.

**Duración:** todo el día, dos días y una noche.

**Servicios turísticos en el sitio:** Lamentablemente no existe ningún servicio turístico cercano, solamente algunas tiendas de abasto en Palcoma.

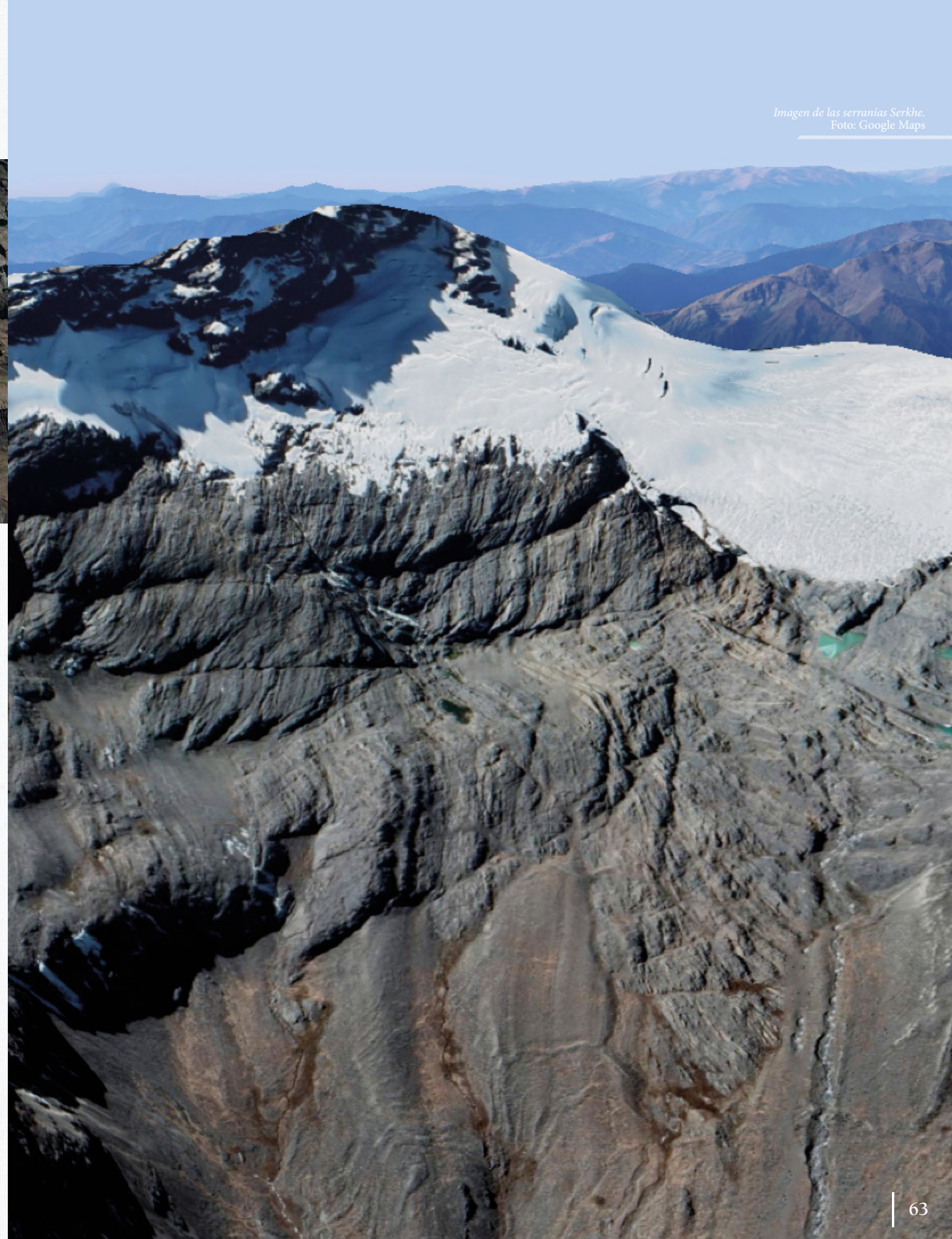


Imagen de las serranías Serkhe.  
Foto: Google Maps

## Jathi Qullu, 5.421 m.s.n.m. - PD



► [Mapa de Jathi Qullu](#). Fuente: Google Maps.

**Descripción:** ubicado al noreste de la ciudad de La Paz, en las **serranías Murillo**, en su parte sur está la **laguna Jacha Kasiri** y en su base se ubican otras pequeñas lagunas glaciares. Su nombre en aymara significa “Montaña pesada” y por su flanco norte está el abra que va hacia el camino precolombino de Asirumarka.

**Ruta normal:** seguir la misma ruta de acceso a las **serranías Serkhe**, pero sin tomar el desvío final. Por el contrario, es necesario avanzar hasta el desenlace del valle, desde donde se puede observar el pico del **Jathi Qullu**. Una vez terminado el camino se debe continuar por el sendero que sube hacia el norte hasta una pequeña

laguna. Desde allí se debe seguir el riachuelo hacia el este hasta llegar a la **laguna Jacha Kasiri** y posteriormente hacia el norte por el lado izquierdo de la ladera para visitar otros atractivos.

Una vez en la base de la montaña se puede montar el **campo base**. Para hacer cumbre se debe ascender por la cresta sur al lado derecho sobre el glaciar hasta llegar al **pico** final al cual se sube por un tramo de roca, el retorno es por la misma ruta.

**Acceso carretero:** para acceder al nevado **Jathi Qullu** se debe seguir la ruta **La Paz - Palcoma - ascendiendo el valle al este** hasta el final del camino.

**Duración:** todo el día, dos días y una noche.

**Servicios turísticos en el sitio:** lamentablemente no existe ningún servicio turístico cercano, solamente algunas tiendas de abasto en **Palcoma**.

Imagen del Jathi Qullu, al noreste de la ciudad de La Paz  
Foto: Luis Velarde.



## Parte IV

# Pasos para iniciar la aventura en las montañas del municipio de La Paz

### ● PRIMER PASO:

#### Reconoce las montañas de La Paz

En el municipio de La Paz existen muchas montañas cercanas como las que se encuentran en el macizo Huayna Potosí – Chacaltaya y Serranías Murillo, por lo cual se puede iniciar con recorridos de baja dificultad cercanos a la ciudad. Por ejemplo, en la zona de La Cumbre y Hampaturi hay bastantes posibilidades de vivir la experiencia de llegar a la cima de algunos picos como el Q'ulini o Jamp'aturi.

Para ello, lo primero que debes hacer es informarte sobre las montañas, el pronóstico del tiempo, su accesibilidad, los recorridos y opciones existentes en el mercado turístico acudiendo a los prestadores de servicios turísticos legalmente establecidos, guías profesionales especializados en montaña acreditados, mapas oficiales e información en sitios web institucionales.

Turista observando las montañas de La Paz.  
Foto: Unidad de Turismo

### ● SEGUNDO PASO:

#### Selecciona tu primer destino

Una vez te hayas informado y realices el reconocimiento de las montañas del municipio y la cordillera Real, es hora de definir el destino, es decir, la montaña, la ruta y la dificultad del recorrido que deseas

desarrollar. Para comenzar en el andinismo y deportes de montaña planifica metas a largo plazo y establece los planes iniciales. Algunas montañas accesibles y perfectas para hacer aclimatación dentro del municipio de La Paz son el Charquini (5.390 m.s.n.m.) o Serki Qullu (5.546 m.s.n.m.) que están relativamente cerca de la ciudad.

Por ejemplo, el turista que llega a La Paz para hacer andinismo lo primero que realiza para aclimatarse es el trekking al Pico Austria (5.350 m.s.n.m.), continúa con el ascenso al Pequeño Alpamayo (5.370 m.s.n.m.) o Condoriri (5.648 m.s.n.m.), luego asciende el Huayna Potosí (6.088 m.s.n.m.) y culmina con el Illimani (6.462 m.s.n.m.) o incluso otras montañas de mayor dificultad técnica o física como el Ancohuma, Sajama o Illampu.

Escaladoras planificando su ruta.  
Foto: Magdalena Tola

## ● TERCER PASO:

### *Prepárate y capacítate en cursos o talleres*

Las montañas merecen respeto y para disfrutar de las actividades de montaña se requiere de experiencia y preparación adecuada. En La Paz existen instituciones especializadas que brindan la capacitación requerida para hacer montañismo, una de ellas es la **Asociación de Guías de Montaña y Trekking de Bolivia** donde personal profesional en el área te puede proporcionar un conocimiento crucial para aplicar en las escaladas.

Si tienes amigos que practican este deporte te podrán enseñar los fundamentos básicos y acompañar a tus primeras salidas, pero lo ideal es tomar un curso para adquirir el conocimiento teórico y de terreno. En las salidas de estos cursos podrás estar acompañado de un guía que te enseñará información de primera mano y junto a él experimentarás la experiencia en la montaña.

Los cursos por lo general duran entre tres días y una semana con prácticas en rutas de trekking o montañas de baja dificultad. Se tratan una multitud de aspectos como: planear la ruta, navegación, seguridad, escalada en roca, cabullería, meteorología, rescate en montaña, entre otros. También incluyen progresión sobre glaciar y escalada en hielo. Todo este conocimiento te ayudará a tomar mejores decisiones en todo tipo de situaciones en los nevados.

*Rescatista orientando a los turistas.  
Foto: Magdalena Tola*



## ● CUARTO PASO:

### *Aprende a navegar y a leer mapas*

Utilizar apps y webs adecuadas como **Google Maps**, **Wikiloc** y Google Earth para navegar en el terreno. Además, saber leer un mapa es crucial para el desarrollo de actividades de montaña, por lo que te recomendamos utilizar los planos del Instituto Geográfico Militar de Bolivia o el *Mapa de la Cordillera Real - Andes Orientales* de Yossi Brain que, a pesar de ser de 1999, es el más completo.

Planea rutas reales que puedas llevar a cabo, identifica y encuentra los puntos de interés que te ayuden a navegar y siempre acude al conocimiento de guías profesionales especializados en alta montaña. Aprende a usar todas las herramientas y a realizar los ejercicios requeridos para la orientación : manejo de GPS, brújula, altímetro, mapas con relieve, triangulación, navegación y avistamiento.

*Apunte de coordenadas antes del recorrido.*

*Foto: Magdalena Tola*



## ● QUINTO PASO:

### *Consigue el equipamiento necesario*

El equipo tiene que ser el correcto para todo tipo de actividad de montaña. Algunos consejos importantes:

- Emplea tres capas de ropa (térmica, polar y con plumas e impermeable).
- Usa calcetines de lana especiales para caminata.
- Usa botas de talla alta y planta rugosa adecuada.
- Según el tiempo de expedición, la mochila debe ser ligera de hasta 60 litros y en ella solo se debe llevar lo necesario.

- Para escalar puedes alquilar todo el equipamiento requerido en el **Base Camp** (crampones, botas plásticas, arnés, piolet, cuerdas y casco) o comprarlo en tiendas como **The Wall**, las más requeridas en el área.
- Para caminar sobre hielo usa crampones semirrígidos de 12 puntas y un piolet de 60 a 90 cm.
- Lleva una linterna frontal. En el montañismo, el ataque a los picos se empieza de madrugada.
- Es importante siempre contar con un botiquín de primeros auxilios.



Guía junto a escaladores de montaña  
Foto: Magdalena Tola

## ● SEXTO PASO:

### *Prepárate para la altitud*

La aclimatación es vital para intentar un ascenso. Ve despacio, sube alto y acampa lo más bajo posible para que el cuerpo se vaya acostumbrando. Hidrátate y come, incluso cuando no tengas hambre. Una vez estés desarrollando la actividad respira con calma y de forma pausada. Maneja tu ritmo y no te apresures, si empiezas a sentir algún tipo de malestar, descansa, si empeora, desciende rápidamente.

Sí es que sientes el mal de altura te recomendamos tomar las Sorojchi Pills o Puna Caps al menos una hora antes de llegar a la ciudad de La Paz o de iniciar las actividades de montaña. También existen formas naturales de contrarrestar el mal de altura, la mejor de ellas es tomar una infusión de coca o de otras hierbas naturales como la khoa o muña, cuyo efecto es el de incrementar la absorción de oxígeno.



Ruta turística en Huayna Potosí.  
Foto: Magdalena Tola

## ● SÉPTIMO PASO:

### *Prepárate para cualquier eventualidad*

Para evitar cualquier eventualidad es necesario tener el conocimiento previo de situaciones adversas en la montaña. Esto se puede lograr tomando cursos de primeros auxilios, introducción al montañismo y otras especialidades. Asimismo, es necesario hacer una identificación de los posibles riesgos de la ruta e informarte sobre el pronóstico del clima en sitios web como [www.mountain-forecast.com](http://www.mountain-forecast.com)

o [www.accuweather.com](http://www.accuweather.com) para actuar en consecuencia y tener siempre preparado un plan b.

Para cualquier salida o ruta debes ir acompañado preferentemente de un guía experimentado o de personas que conozcan la ruta y tengan experiencia en actividades al aire libre. Finalmente, nunca vayas solo a la montaña y jamás olvides mencionar a tu familia o amigos a dónde te diriges.

*Ascenso de un nevado.  
Foto: Nikitabuida*



## ● OCTAVO PASO:

### *Aprende, disfruta y sé un montañista responsable*

Ve aprendiendo paso a paso, ponte en forma, practica en un ambiente seguro y adquiere toda la seguridad y confianza que puedas. Entrena en espacios cerrados y en lugares cercanos a casa.

También es necesario ser capaz de trabajar y confiar en tu guía de montaña, así progresarás de forma más segura. Más vale contar con la ayuda de especialistas que arriesgarte solo.

Finalmente, siempre ten en cuenta la parte ambiental, conservando y protegiendo las montañas y cuando hagas alguna salida o ruta pon en práctica las recomendaciones del decálogo del turista responsable en las montañas.



*Actividad recreativa en una  
de las montañas.  
Foto: Wirestock*

## Parte V

# Decálogo del turista responsable en las montañas

1. Infórmate de fuentes oficiales y contrata los servicios de una operadora de turismo legalmente establecida y/o un guía acreditado, especializado y con experiencia para realizar una visita segura y responsable.
2. No dejes huella, regresa contigo todo lo que llevaste a tu recorrido. Por ello, te recomendamos utilizar agua y comida en envases reutilizables, y contenedores portátiles para la basura orgánica compostable como cáscaras de frutas.
3. Respeta las normas, costumbres y tradiciones de comportamiento de los habitantes locales. En tu recorrido por los destinos de montaña aprovecha en aprender más sobre la cultura y espiritualidad andina y a la vez prefiere los productos de la zona, así estarás incentivando la economía del sector.
4. Cuando visites las montañas del municipio de La Paz y otros atractivos de la Cordillera Real respeta siempre los senderos definidos y las rutas autorizadas. Pisar zonas que no están

delimitadas puede significar el daño el hábitat de seres vivos que no son detectados a simple vista.

5. No alimentes ni toques a la fauna nativa. Si tienes el placer de ver alguno de nuestros animales salvajes, evita acercarte a ellos, no hagas ruidos fuertes y nunca los fotografíes con flash. Recuerda que eres tú el que está de visita.
6. Consulta y cumple las normas por tu seguridad y para tener la mejor experiencia de visita en la montaña. Asimismo, no hagas fogatas en los lugares que no están autorizados.
7. No lleses parlantes u otro tipo de dispositivos que hagan ruido, procura mantenerte en silencio para escuchar y disfrutar del sonido propio de la naturaleza, sin alterar su armonía.

8. Lleva la vestimenta adecuada para la montaña, elementos indispensables para el cuidado de tu salud y equipo necesario para la actividad a desarrollar.
9. Entiende que las mascotas no hacen parte del ecosistema. Sabemos que los animales domésticos son un integrante de nuestras familias, pero perros y gatos transmiten enfermedades como la sarna, rabia, distemper y leucemia felina que pueden ser mortales para especies de fauna silvestre.
10. No extraigas o adquieras recursos naturales como piedras, plantas, flores u objetos arqueológicos. Estos elementos no son recuerdos de tu viaje, son propios del territorio y pierden su valor en tus manos.

Trabajo en equipo durante la escalada.  
Foto: Magdalena Tola

Ahora que tienes toda la información, visita las montañas del municipio de La Paz y disfruta de las alturas protegiéndolas sin dañar el medio ambiente.

## Prestadores de servicios legalmente establecidos

- Operadoras de turismo: <http://www.milapaz.travel/servicios/operadoras>
- Guías certificados por el Gobierno Autónomo Departamental de La Paz (GADLP): <http://www.milapaz.travel/servicios/guias>
- Listado de guías de montaña certificados y afiliados a la Asociación de Guías de Montaña y Trekking de Bolivia (AGMTB): <https://www.agmtb.org/category/guias/guias-montana/>
- Listado de guías de trekking certificados y afiliados a la Asociación de Guías de Montaña y Trekking de Bolivia (AGMTB): <https://www.agmtb.org/category/guias/guias-de-trekking/>

## Casos de emergencia en alta montaña

En caso de emergencia, llamar a los siguientes números telefónicos y proporcionar la siguiente información básica:

**Coordinadas de GPS**  
GPS coordinates

**Dónde? WHERE?**  
Lugar - Itinerario - Altura  
Exact location - route - altitude

**Quién? WHO?**  
Identidad - N° de teléfono Identity - Phone number

**Qué? WHAT?**  
Tipo de accidente / Type of accident  
Número de heridos / number of victims  
Gravedad / Type of injuries

**Cuándo? WHEN?**  
Hora del accidente / Time of accident

**Pronóstico? WEATHER?**  
Viento y visibilidad / Wind - visibility

**Radio frecuencia internacional**  
161:300 UHF - VHF

[www.socorroandinoboliviano.org/](http://www.socorroandinoboliviano.org/)

<https://www.socorroandinoboliviano.org/>

## Lista de servicios de hospedaje en el Huayna Potosí

### Campo base

NOMBRE	PROPIETARIO	TIPO	CONTACTO
Casa Blanca	Miguel Altamirano	Privado	2-2304827 71248426
Refugio campo base	Inocencio Limachi y Pablo Arce	Privado	
Elvira	Prudencio Laura Condori y Elvira Laura Mamani	Privado	77546368
Huayna Potosí 2 (4700 m.s.n.m.)	Hugo Berrios	Privado	2-317324 67346120
Refugio Vista Panorámica Huayna Potosí	Adrián Ramiro Vargas Quispe y Domitila Alaña Llusco	Privado	71913144 71217793

### Campo alto

NOMBRE	PROPIETARIO	TIPO	CONTACTO
Refugio Las Rocas	Eulalio Gonzáles Mamani y Agustín Gonzáles Mamani	Privado	2-860669 2-884317 71282296 71958606
Refugio campo alto	Inocencio Limachi y Pablo Arce	Privado	
Casa de guías	Miguel Altamirano Dorado	Privado	2-2304827 71248426
Huayna Potosí 2 (5400 m.s.n.m.)	Hugo Berrios	Privado	2-317324 67346120

## Bibliografía

- Balderrama, H. (26 de agosto de 2012). Realizan Wajta por la salud y el progreso de la Carrera de Comunicación. *Aquí Comunicación. Agencia de Informaciones*. [http://www.aquicomunicacion.umsa.bo/fcs/-/asset\\_publisher/6dQK/content/realizan-wajta-por-la-salud-y-el-progreso-de-la-carrera-de-comunicacion](http://www.aquicomunicacion.umsa.bo/fcs/-/asset_publisher/6dQK/content/realizan-wajta-por-la-salud-y-el-progreso-de-la-carrera-de-comunicacion),
- Caserita.info. (s.f.). *Challa: ritual andino*. Caserito.com. <https://info.caserita.com/Challa-ritual-andino--a351>
- D'Orbigny, A. (1958). *Viajes por Bolivia* (Tomo I). Biblioteca de Autores Bolivianos. <https://www.andesacd.org/wp-content/uploads/2018/03/Viajes-por-Bolivia-Tomo-I-Alcides-DOrbigny.pdf>
- Diez de Medina, F. (1950). *Nayjama. Introducción a la Mitología Andina*, <https://www.andesacd.org/wp-content/uploads/2011/08/Nayjama-f-L-introducción-a-la-Mitología-Andina-1950-1310kb.pdf>
- Dirección de Promoción Turística. (2011). *Nuestras Montañas*, Gobierno Autónomo Municipal de La Paz, Bolivia.
- Gobierno Autónomo Municipal de La Paz. (s.f.). *Espacios Sagrados*. Gobierno Autónomo Municipal de La Paz. <https://www.lapaz.bo/culturas/espaciossagrados/>
- Mesili, A. (1984). *La Cordillera Real de los Andes: Bolivia* (1ra ed.). Cochabamba, Bolivia: CIMA Producciones.
- Mesili, A. (2004). *The Andes of Bolivia: Adventures and a climbing guide* (1ra ed.). La Paz, Bolivia: CIMA Producciones.
- Mesili, A. (2007). *Bolivia: entre pueblos y montañas* (1ra ed.). La Paz, Bolivia: Artes Gráficas Sagitario.
- Organización de las Naciones Unidas. (2021). *Día Internacional de las Montañas: 11 de diciembre. Montañas, esas joyas naturales que debiéramos atesorar*. <https://www.un.org/es/observances/mountain-day>
- Organización de las Naciones Unidas para la Educación, la Ciencia y la Cultura. (s.f.). *Qhapaq Ñan – Camino Principal Andino*. UNESCO. World Heritage Convention. <https://whc.unesco.org/es/actividades/65/>,
- Organización Mundial del Turismo. (2019). *Definiciones de turismo de la OMT*. Organización Mundial del Turismo. <https://www.e-unwto.org/doi/pdf/10.18111/9789284420858>
- Organización de las Naciones Unidas para la Alimentación y la Agricultura & Popova, E. (11 de diciembre de 2020). *Por qué las montañas son importantes*. <https://www.fao.org/fao-stories/article/es/c/1071889/>
- Real Academia Española. (s.f.). *Montaña*. <https://dle.rae.es/montaña>
- Rocha, O. (2013). *Diagnóstico de la Zona Montañosa de Bolivia, Fortalecimiento de la gestión participativa para el desarrollo sostenible de los Andes*. Ministerio de Relaciones Exteriores. [https://www.fao.org/fileadmin/templates/mountain\\_partnership/doc/TCP\\_Andes/Diagnostico\\_monta%C3%B1as\\_de\\_Bolivia\\_11\\_noviembre\\_2013\\_borrador.pdf](https://www.fao.org/fileadmin/templates/mountain_partnership/doc/TCP_Andes/Diagnostico_monta%C3%B1as_de_Bolivia_11_noviembre_2013_borrador.pdf)
- Universidad de Ginebra. (2014). *El Turismo en las Regiones de Montaña Esperanzas, Temores y Realidades*. UNIGE, CDE, SDC. <https://www.un.org/es/observances/mountain-day>
- Andean Trekker. (s.f.). *Información sobre la cordillera Real*. Andean Trekker. Trekking Giude Bolivia. <https://andeantrekker.wordpress.com/cordillera-real/>
- Wikiexplora. (s.f.). *Dificultad Técnica de Montaña*. Wikiexplora.com Recuperado el 30 de agosto, a las 15:25, de [https://www.wikiexplora.com/Dificultad\\_Técnica\\_de\\_Montaña](https://www.wikiexplora.com/Dificultad_Técnica_de_Montaña)



